

EPSM 74

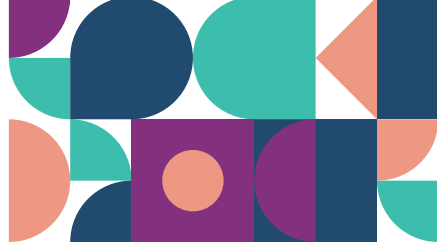
# RAPPORT D'ACTIVITÉ 2025



Etablissement Public  
de Santé Mentale 74



LEMAN  
MONT-BLANC  
GROUPE HOSPITALIER  
DE TERRITOIRE



## ■ ÉDITO

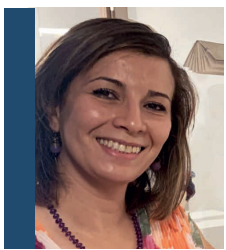


L'année 2025 a été celle des 50 ans de l'EPSM74. Cet anniversaire a symbolisé un demi-siècle d'engagement au service de la santé mentale, un demi-siècle d'histoire collective autour d'une mission essentielle : soigner, accompagner, protéger.

Notre établissement a grandi. Il s'est transformé, modernisé, adapté. Il a vu naître de nouveaux services, de nouvelles approches. Nous avons retracé le chemin parcouru, avec gratitude, tout en nous tournant résolument vers l'avenir, avec responsabilité.

Malgré les difficultés réelles l'EPSM74 continue à adapter et développer son offre de soin, poursuit sa modernisation et s'efforce de mieux répondre aux besoins des patients et aux attentes des professionnels. C'est cette dynamique que nous continuerons d'entretenir collectivement, en 2026 et au-delà.

CLÉMENT CAILLAUX | DIRECTEUR DE L'ÉTABLISSEMENT



L'année 2025 illustre la capacité de l'EPSM 74 à faire évoluer son offre de soins pour répondre aux besoins croissants de la population. Le développement de dispositifs innovants tels que l'équipe mobile de psychiatrie périnatale La Corolle, le renforcement des prises en charge de proximité, la place accordée aux usagers témoignent de notre engagement en faveur d'une psychiatrie moderne, accessible et centrée sur le parcours de vie des patients. Je tiens à saluer l'investissement de l'ensemble des professionnels qui, par leur expertise et leur mobilisation quotidienne, contribuent à offrir des soins de qualité et à porter les valeurs du service public hospitalier au bénéfice des patients et de leurs proches.

DR. SALIMA OTMANE | PRÉSIDENTE DE LA COMMISSION MÉDICALE D'ÉTABLISSEMENT



## ■ SOMMAIRE

### 1 LE PATIENT

L'OFFRE DE SOINS.....	P.04
DROIT DES PATIENTS.....	P.08
VIE DES PATIENTS.....	P.11
TEMPS FORTS.....	P.13

### 2 LES PERSONNELS

ACCOMPAGNEMENT.....	P.19
IMMERSION.....	P.23
COHÉSION.....	P.25

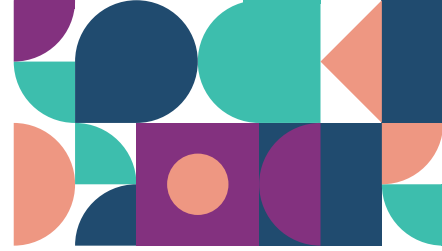
### 3 L'ÉTABLISSEMENT

DONNÉES D'ACTIVITÉ ET CHIFFRES CLÉS 2025.....	P.28
LES GRANDES OPÉRATIONS DE TRAVAUX.....	P.32
PERSPECTIVES 2026.....	P.35

# LE PATIENT

# 01





# LE PATIENT

## L'OFFRE DE SOINS

### SITUATION DE L'OFFRE DE SOINS

En 2025, l'EPSM 74 a poursuivi l'**adaptation et le développement de son offre de soins afin de répondre au plus près des besoins de la population et des évolutions des pratiques en santé mentale**. Cette dynamique s'est inscrite dans une logique d'amélioration continue, de coopération territoriale et d'innovation organisationnelle.

L'année a notamment été marquée par le **renforcement des dispositifs ambulatoires et des interventions de proximité**, avec une volonté affirmée de proposer des parcours de soins plus coordonnés, accessibles et adaptés aux réalités des patients et de leurs familles.

**En psychiatrie de l'enfant et de l'adolescent, l'ouverture de « La Corolle », équipe mobile de psychiatrie périnatale**, constitue une avancée majeure pour le territoire. Ce nouveau dispositif vise à accompagner précocement les situations de vulnérabilité psychique autour de la grossesse et des premiers liens parents-enfant, en favorisant des interventions au plus près des familles et en renforçant les coopérations avec les partenaires sanitaires, sociaux et médico-sociaux.



L'année 2025 a également été marquée par **l'engagement de l'EPSM 74 dans plusieurs Contrats Locaux de Santé (CLS) aux côtés des collectivités et partenaires du territoire**. Ces contrats, élaborés pour une durée de cinq ans, ont pour objectif d'améliorer la santé des populations et de réduire les inégalités sociales et territoriales de santé. La santé mentale y occupe une place centrale, avec des actions pensées à tous les âges de la vie autour de la prévention, de l'accès aux soins, du repérage précoce et de la déstigmatisation.

Parallèlement, **l'établissement a poursuivi ses actions en faveur de pratiques de soins toujours plus respectueuses des droits et du confort des usagers**, notamment à travers la réflexion engagée autour de la réduction du recours à l'isolement et à la contention, l'amélioration des espaces d'apaisement et le développement d'approches individualisées.

**L'EPSM 74 a également confirmé son engagement en faveur de la réhabilitation psychosociale, de la pair-aidance, des médiations thérapeutiques sportives et artistiques et de l'action culturelle** considérées comme des leviers complémentaires essentiels du rétablissement et de l'inclusion.

À travers ces différentes évolutions, l'EPSM 74 poursuit une ambition forte : **proposer une psychiatrie moderne, ouverte sur son territoire, centrée sur les parcours de vie et attentive aux besoins des patients comme de leurs proches.**



En 2025, l'EPSM 74 a poursuivi son engagement en faveur d'une offre de soins toujours plus accessible, coordonnée et adaptée aux besoins des patients et de leurs proches. Les équipes ont su faire évoluer les

pratiques, renforcer les coopérations territoriales et développer de nouveaux dispositifs innovants, comme l'équipe mobile de psychiatrie périnatale "La Corolle". Ces avancées traduisent la mobilisation quotidienne des professionnels autour d'une psychiatrie attentive aux parcours de vie, au rétablissement et à la qualité des accompagnements proposés sur l'ensemble du territoire.

**PEGGY PROVOLO**  
COORDINATRICE GÉNÉRALE DES SOINS



# INNOVATIONS ORGANISATIONNELLES DÉPLOYÉES

Face à ces défis, l'EPSM 74 a su innover pour **adapter son offre de soins et améliorer la prise en charge des patients.**

**PLUSIEURS DISPOSITIFS ONT ÉTÉ DÉPLOYÉS OU RENFORCÉS EN 2025 :**

## **LA COROLLE** (ÉQUIPE MOBILE DE PSYCHIATRIE PÉRINATALE)

En 2025, l'EPSM 74 a renforcé son offre de soins en psychiatrie de l'enfant et de l'adolescent avec l'ouverture de « La Corolle », équipe mobile de psychiatrie périnatale basée à Bonneville.

**Ce nouveau dispositif accompagne les futurs parents ainsi que les parents d'enfants âgés de 0 à 18 mois** rencontrant des difficultés psychiques pendant la grossesse ou dans les premiers temps de la parentalité.

Pensée comme **une équipe de proximité**, « La Corolle » intervient au plus près des familles afin de proposer une évaluation, un soutien et une orientation adaptés aux besoins de chacun. **L'objectif est de favoriser un repérage précoce des vulnérabilités psychiques, de prévenir les situations de rupture et de soutenir le lien parent-enfant dès les premiers mois de vie.**

L'équipe réunit plusieurs **professionnels aux compétences complémentaires** : pédopsychiatre, psychologue, infirmière et psychomotricienne. Cette approche pluridisciplinaire permet un accompagnement global, prenant en compte à la fois les dimensions psychiques, relationnelles et du développement.

À travers cette ouverture, l'EPSM 74 **confirme son engagement en faveur de la prévention précoce, du soutien à la parentalité et du développement d'une offre de soins de proximité** adaptée aux besoins des familles sur le territoire.



## *La Corolle*

Équipe Mobile de Psychiatrie Périnatale



## IPA (INFIRMIER EN PRATIQUE AVANCÉE)

L'EPSM 74 poursuit le développement de la pratique avancée infirmière mention **psychiatrie et santé mentale**, levier important d'évolution des compétences, de coordination des parcours et d'amélioration de l'accès aux soins en santé mentale.

Après l'intégration de deux premières Infirmières en Pratique Avancée (IPA), l'année 2025 a été marquée par l'**arrivée d'une nouvelle professionnelle formée à cette spécialisation, désormais intégrée aux équipes de la Maison d'arrêt de Bonneville et du CMP de Sallanches**. Cette évolution permet de renforcer l'accompagnement des patients au sein de l'Unité Sanitaire en Milieu Pénitentiaire, en apportant une expertise clinique complémentaire et une approche coordonnée des prises en charge.

L'établissement poursuit également cette dynamique de montée en compétences avec **3 nouveaux professionnels actuellement engagés dans un cursus de formation IPA (exerçant en intra-hospitalier et en psychiatrie de l'enfant et de l'adolescent)**. Ces parcours témoignent de la volonté de l'EPSM 74 d'accompagner l'évolution des métiers infirmiers et de soutenir le développement de pratiques innovantes au service des patients.

Les IPA jouent un rôle essentiel dans le suivi clinique, la coordination des parcours, l'éducation thérapeutique et le travail en articulation avec les équipes médicales et paramédicales. **Leur expertise contribue à renforcer la qualité et la continuité des prises en charge tout en répondant aux enjeux actuels d'organisation des soins en psychiatrie.**

Dans cette dynamique, l'**année 2026 devrait également voir le recrutement d'une IPA dédiée à la psychiatrie de l'enfant et de l'adolescent**, confirmant la volonté de l'établissement de poursuivre le déploiement de cette pratique avancée dans l'ensemble de ses secteurs d'activité.



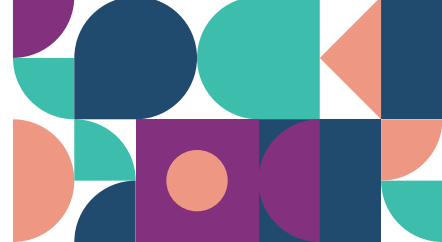
## PAIR-AIDANCE FAMILIALE

En 2025, le **Centre Départemental de Réhabilitation Psychosociale des Glières a renforcé son accompagnement des familles avec l'intégration d'un pair-aidant familial**. Fort de son expérience vécue auprès d'un proche concerné par les troubles psychiques, ce professionnel propose un espace d'écoute, de soutien et de partage destiné aux familles et aidants. **Son intervention permet d'accompagner les proches dans la compréhension des parcours de soins, les démarches administratives ou encore l'orientation vers les ressources** du territoire, tout en apportant un regard expérientiel complémentaire aux approches soignantes traditionnelles.



*Ayant moi-même vécu pendant plus de 25 ans aux côtés d'un proche touché par un trouble psychique, avec un diagnostic posé seulement après dix années d'errance, je mesure l'importance d'un espace d'écoute et de compréhension pour les familles. Aujourd'hui, je propose un espace d'écoute, de partage d'expérience et d'accompagnement bienveillant, en toute confidentialité, avec la possibilité de faire le lien avec les équipes soignantes.*

ÉRIC CHATELARD – PAIR-AIDANT FAMILIAL



## LE PATIENT

# DROIT ET SÉCURITÉ DES PATIENTS

## LE PROJET DES USAGERS

### RENFORCER LA PLACE DU PATIENT DANS SON PARCOURS DE SOINS

Validé par la Commission des Usagers (CDU) du 18 mai 2025, **le Projet des usagers constitue un outil d'amélioration continue de la qualité des soins et de l'expérience patient** au sein de l'EPSM 74. **Élaboré dans une démarche collaborative** associant usagers, représentants des usagers, professionnels du soin et direction, ce projet vise à renforcer la place de la parole et de l'expérience vécue dans l'organisation des soins et l'amélioration des pratiques professionnelles. À travers cette démarche, **l'EPSM 74 réaffirme son engagement en faveur d'une psychiatrie attentive aux droits, aux besoins et au vécu des patients**, dans une logique de partenariat, de bientraitance et de rétablissement.

## UN RÉFÉRENT LAÏCITÉ

### AU SERVICE DU RESPECT DES DROITS DES PATIENTS

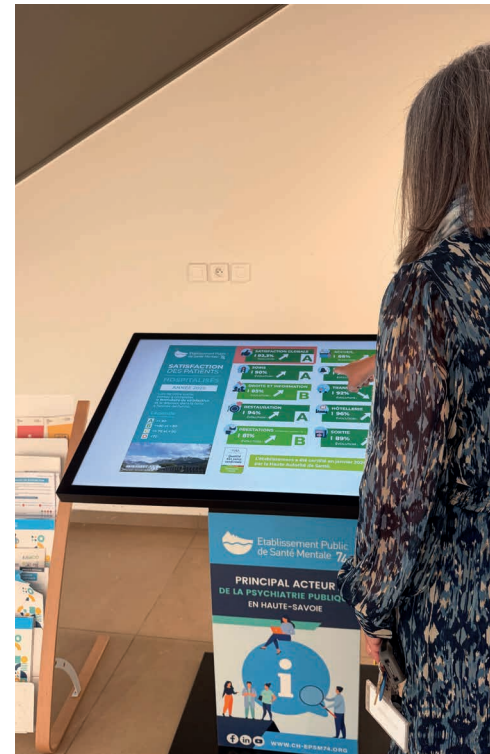
En 2025, **l'EPSM 74 a désigné un référent laïcité afin de renforcer la prise en compte des principes de neutralité, de respect des convictions et d'égalité de traitement dans les parcours de soins**. Au sein d'un établissement de santé mentale accueillant des publics aux parcours et sensibilités variés, cette mission vise notamment à accompagner les professionnels dans les situations où les questions de laïcité peuvent interroger la relation de soin, les droits des patients ou le fonctionnement du service public hospitalier. Avec 2 saisines en janvier et mars, **le référent laïcité constitue ainsi un appui pour les équipes afin de garantir un accompagnement respectueux des libertés individuelles**, tout en veillant au maintien d'un cadre de soin apaisé, équitable et conforme aux valeurs du service public.

## UNE BORNE INTERACTIVE AU SERVICE DE L'INFORMATION DES PATIENTS

Dans le cadre de l'amélioration continue de l'information et de l'accompagnement des patients, une borne interactive a été installée dans le hall d'entrée du site intra-hospitalier à La Roche-sur-Foron.

**Accessible librement, cet outil numérique propose des contenus variés et régulièrement actualisés autour des droits des patients**, du fonctionnement de l'établissement et de la vie hospitalière. Vidéos, quiz, informations pratiques : la borne offre un format dynamique et pédagogique, facilitant l'appropriation des informations essentielles.

**Pensée comme un support complémentaire aux dispositifs existants, elle permet de renforcer l'accès à l'information, de manière autonome et ludique**, tout en s'adaptant aux différents profils d'utilisateurs. Cette initiative s'inscrit dans une volonté plus large de modernisation des supports de communication et d'amélioration de l'expérience des patients au sein de l'établissement.



## LA COMMISSION DES USAGERS (CDU) UN ESPACE DE DIALOGUE ET D'AMÉLIORATION CONTINUE

La Commission des Usagers (CDU) joue un rôle central au sein de l'EPSM 74 en **garantissant le respect des droits des patients et en favorisant un dialogue constructif entre les usagers, leurs familles et l'établissement**. Cette commission, composée de représentants des usagers, de professionnels de santé et de membres de la direction, **s'est réunie 4 fois en 2025 pour examiner les retours d'expérience, les réclamations et les suggestions des patients**.

Son action permet de renforcer la transparence et la confiance, contribuant ainsi à **l'évolution des pratiques et au respect des droits fondamentaux des patients**.



**4**  
rencontres  
de la CDU



**11**  
réclamations  
traitées

# UNE MOBILISATION COLLECTIVE AUTOUR DE LA SÉCURITÉ DES PATIENTS

Du 15 au 19 septembre 2025, l'EPSM 74 s'est mobilisé dans le cadre de la **Semaine de la Sécurité des Patients**, organisée cette année autour du thème : « **La sécurité des patients dès le départ !** ». Cette semaine de sensibilisation a permis de valoriser la culture qualité et sécurité portée au quotidien par les équipes de l'établissement.

**Plusieurs actions ont été proposées aux professionnels, patients et familles afin de favoriser les échanges autour des enjeux de sécurité des soins.**

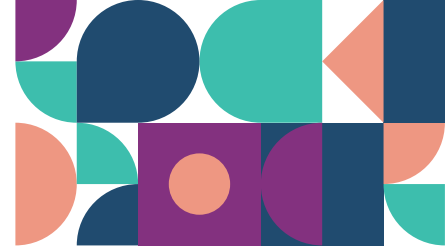
Parmi les temps forts : la **diffusion du film « Que reste-t-il de nos erreurs ? »**, suivie d'un **débat ouvert à tous**, un **exercice national de cybersécurité** impliquant les équipes de l'établissement, ainsi qu'une **rencontre interservices autour du court-métrage « Je suis en routine »**, destinée à encourager la réflexion collective sur les pratiques professionnelles.

**En extra-hospitalier, un retour sur l'enquête « culture sécurité »** menée dans le Chablais a également permis de poursuivre le travail engagé autour de l'amélioration continue des organisations et de la prévention des risques.

**Tout au long de la semaine, des documentaires consacrés à l'accompagnement médico-psychologique au début de la vie, au deuil périnatal et à la dépression maternelle ont également été relayés** afin de sensibiliser les professionnels et le grand public à ces enjeux de santé.

À travers cette mobilisation, l'EPSM 74 réaffirme son engagement en faveur d'une **culture partagée de la qualité et de la sécurité des soins**, fondée sur le dialogue, la prévention et l'amélioration continue des pratiques professionnelles.





# LE PATIENT

## VIE DES PATIENTS

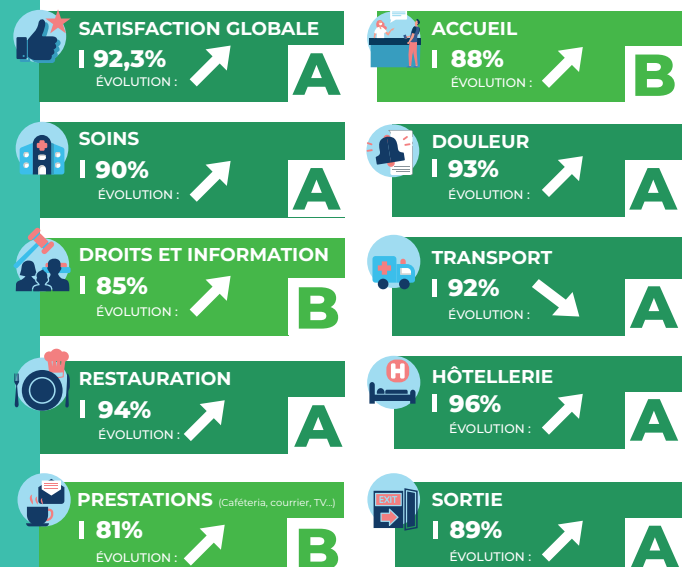
### ACCUEIL ET EXPÉRIENCE PATIENT UN ENGAGEMENT CONTINU

L'amélioration continue de la qualité de vie des patients au sein de l'EPSM 74 est une **priorité** qui se traduit par des actions concrètes visant à **répondre aux attentes et aux besoins des usagers**, tant en termes de satisfaction que d'accueil.



### SATISFACTION DES PATIENTS RÉSULTATS 2025

En 2025, l'EPSM 74 a poursuivi ses efforts pour mesurer et améliorer la satisfaction des patients. Ces questionnaires de satisfaction permettent aux patients de s'exprimer sur différents aspects de leur prise en charge, incluant la qualité des soins et les conditions d'accueil. **Grâce à ces retours, l'établissement a pu mettre en place des actions concrètes visant à améliorer encore davantage le parcours de soin et à garantir un accompagnement respectueux des attentes des patients.**



## LE PTSM 74

# DES PARCOURS DE SANTÉ MENTALE FLUIDES ET ACCESSIBLES

De novembre 2025 à mars 2026, l'EPSM 74 accueille les groupes de réflexion territoriaux du Projet Territorial de Santé Mentale (PTSM) de Haute-Savoie, dispositif financé par l'ARS Auvergne-Rhône-Alpes et porté institutionnellement par l'établissement.

Véritable feuille de route départementale pour les cinq prochaines années, le PTSM vise à améliorer l'accès aux soins, renforcer les coopérations entre les acteurs du sanitaire, du social et du médico-social, et réduire les inégalités territoriales en santé mentale.

Cette **démarche collective** associe professionnels, élus, acteurs libéraux, associations, personnes concernées et aidants autour d'un objectif commun : **construire des parcours de soins plus lisibles, plus coordonnés et davantage centrés sur les besoins des patients et de leurs proches.**

**De nombreuses thématiques majeures ont été abordées au cours des groupes de travail** : prévention du suicide, soutien aux aidants, accès aux soins somatiques, rétablissement et réhabilitation, précarité, addictions, gestion de crise, formation et déstigmatisation, troubles du neuro développement, outils numériques, extra hospitalier et la santé mentale des jeunes, des personnes âgées et des personnes placées sous-main de justice.

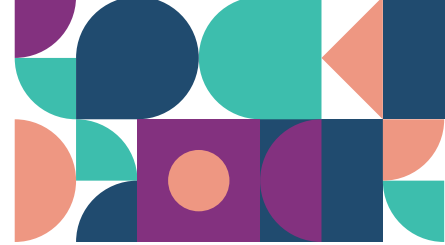
À travers cette dynamique territoriale, l'EPSM 74 confirme son engagement en faveur d'une **psychiatrie de proximité, partenariale** et tournée vers l'amélioration concrète de l'expérience patient et des parcours de vie en santé mentale.



*Le Projet Territorial de Santé Mentale constitue une opportunité essentielle pour construire, avec l'ensemble des acteurs du territoire, une organisation plus coordonnée et plus lisible de la santé mentale en Haute-Savoie. Cette démarche collective permet de croiser les regards, d'identifier les besoins du terrain et de faire émerger des actions concrètes au service des parcours de soins, des patients et de leurs proches.*

ALISON BIBLOCQUE  
COORDINATRICE DU PTSM 74





## LE PATIENT

# LES TEMPS FORTS DE 2025

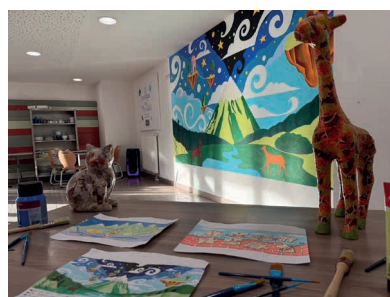
## DES FRESQUES COLLECTIVES POUR FAIRE VIVRE L'EXPRESSION ARTISTIQUE AU SEIN DES UNITÉS

L'année 2025 a marqué **le lancement d'un projet artistique collectif au sein des unités de soins de l'EPSM 74**, avec l'achèvement de la première fresque réalisée dans l'unité du Bionnassay.

**Née de l'initiative d'un patient artiste, cette démarche a permis de créer un espace d'expression**, de création et de partage associant patients et professionnels autour d'une œuvre collective intégrée à la vie de l'unité. Au-delà de la dimension artistique, ces fresques participent pleinement à l'amélioration du cadre de vie, à la valorisation des capacités créatives des patients et au développement du lien social au sein des services.

**Le projet du Bionnassay a rencontré un écho particulier puisqu'il a été choisi pour illustrer la carte de vœux 2026 de l'établissement**, mettant ainsi à l'honneur la créativité et l'engagement des patients dans la vie institutionnelle.

Cette dynamique artistique se poursuivra en 2026 avec **de nouvelles fresques prévues dans les unités des Aravis et du Brévent**, confirmant la volonté de l'EPSM 74 de soutenir les médiations artistiques comme véritables leviers thérapeutiques et espaces d'expression.



# LES SEMAINES D'INFORMATION SUR LA SANTÉ MENTALE (SISM)

À l'occasion de la 36e édition des Semaines d'Information sur la Santé Mentale (SISM), l'EPSM 74 s'est fortement mobilisés autour du thème national : « Pour notre santé mentale, réparons le lien social ». Tout au long du mois d'octobre 2025, de nombreuses actions ont été proposées au grand public, aux usagers, aux familles et aux professionnels afin de sensibiliser, informer et favoriser les échanges autour de la santé mentale dans une ambiance conviviale et inclusive.

Cette édition a réuni plusieurs centaines de participants autour de **ciné-débats, animations, ateliers et temps festifs**. Les projections organisées au Plateau d'Assy, à Sallanches et à Cluses ont rassemblé scolaires, lycéens, usagers, bénéficiaires et habitants du territoire autour d'échanges ouverts et sans tabou sur la santé mentale.

La semaine s'est également distinguée par **de nombreuses animations collectives** : parcours musical, jeux, stands d'information, tombola, restauration et concert de clôture de la Batucada du Komandobidon, venant illustrer pleinement cette volonté de créer du lien, de favoriser la rencontre et de lutter contre l'isolement.

**Portées par une dynamique partenariale forte** associant collectivités, associations, professionnels, établissements sanitaires et médico-sociaux, CPTS et acteurs du territoire, **ces SISM 2025 ont une nouvelle fois confirmé l'importance de la prévention, de la sensibilisation et de la déstigmatisation dans le champ de la santé mentale.**



# CULTURE ET SANTÉ

## CRÉER DES ESPACES DE RENCONTRE ET DE PARTAGE

En 2025, l'action culturelle de l'EPSM 74 a poursuivi son développement avec **une programmation particulièrement riche**.

Au total, **six projets artistiques ont été menés dans neuf structures et unités de l'établissement, mobilisant huit artistes issus de sept disciplines différentes**. Ces projets ont donné lieu à de nombreuses créations : **vidéos, podcasts, exposition photographique, émission radio, spectacles vivants, restitutions** au sein de l'hôpital ou encore réalisation d'une fresque collective.

**Ces actions ont concerné environ 110 bénéficiaires directs** (patients et soignants) issus aussi bien de l'intra-hospitalier que de structures extra-hospitalières du Chablais, du Genevois et de la Moyenne Vallée, en psychiatrie adulte comme en psychiatrie de l'enfant et de l'adolescent. Parallèlement, une programmation culturelle ouverte à tous a permis de proposer concerts, spectacles, projections, émissions radio et expositions au sein de l'établissement. **Environ 600 personnes (usagers, professionnels, groupes extérieurs et partenaires) ont participé à ces temps culturels** favorisant la rencontre, le partage et la déstigmatisation de la santé mentale.

**Cette dynamique a pu être portée grâce à l'engagement des équipes, des artistes et des partenaires culturels du territoire**, parmi lesquels Château Rouge, le Théâtre des Collines, la Maison des Arts du Léman, Zik en Ville ou encore La Roche Bluegrass Festival.

L'action culturelle de l'EPSM 74 a également bénéficié du soutien de nombreux partenaires financiers et mécènes, avec **17 000 euros de financements mobilisés en 2025 grâce au dispositif régional Culture et Santé, au Département, à la Fondation Kunz et au Crédit Mutuel**.



# ACTIVITÉS ET MANIFESTATIONS SPORTIVES DÉSTIGMATISER ET CONNECTER

Tout au long de l'année 2025, l'EPSM 74 a poursuivi le développement d'activités physiques et sportives variées à destination des patients, dans une logique de bien-être, de rétablissement et d'ouverture sur l'extérieur.

L'année a été marquée par une dynamique régulière d'activités proposées au fil des saisons : **équithérapie, escalade, accrobranche, randonnées estivales et hivernales, cyclisme, tennis de table, football, handball, basketball, golf ou encore séances en salle de sport** mêlant renforcement musculaire, cardio et boxe.

Le **soutien renouvelé du Crédit Mutuel** a notamment permis de financer **douze sessions de ski nordique** durant la saison hivernale 2025-2026, incluant matériel, forfaits et encadrement spécialisé.

Des sorties ponctuelles ont également permis aux patients d'assister à **plusieurs événements sportifs professionnels**, parmi lesquels des matchs de hockey sur glace à Chamonix, de handball à Chambéry ou encore de football à Annecy.



Enfin, le **traditionnel Cross de l'EPSM 74** a connu une nouvelle belle mobilisation pour sa **8<sup>e</sup> édition, réunissant 106 adultes et 26 enfants** autour d'un moment sportif, convivial et solidaire, ayant permis de récolter 1 471,83 euros.



## DES JARDINS THÉRAPEUTIQUES AU CŒUR DES SOINS

À l'EPSM 74, **plusieurs unités développent des jardins thérapeutiques devenus de véritables supports de soin, de partage et de bien-être.**

Depuis 2022, l'**unité du Salève** fait vivre un jardin accessible aux patients, autour d'activités de semis, plantations, récoltes et ateliers cuisine. **En 2025, l'unité des Aravis a également créé son propre potager thérapeutique**, favorisant autonomie, échanges et travail collectif entre patients et soignants.

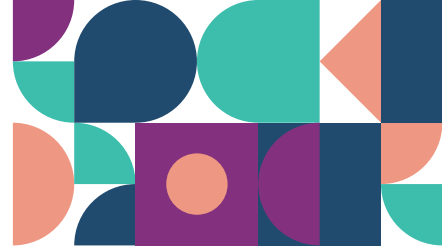
Au-delà des récoltes, **ces jardins participent activement au mieux-être des patients.** Ils favorisent les échanges, réduisent le repli sur soi, valorisent les capacités de chacun et renforcent les liens entre soignants et patients autour d'une activité concrète et porteuse de sens.



# ■ LES PERSONNELS

# 02





## LES PERSONNELS

# ACCOMPAGNEMENT

## UNE NOUVELLE DYNAMIQUE POUR LA DIRECTION DES RESSOURCES HUMAINES

L'année 2025 a marqué **une étape importante pour la Direction des Ressources Humaines** de l'EPSM 74, avec une restructuration engagée du service qui s'est concrétisée au début de l'année 2026 avec l'arrivée de la nouvelle Responsable des Ressources Humaines.

**Cette réorganisation a permis à chacun de retrouver une place davantage en adéquation avec ses appétences, son expertise et ses aspirations professionnelles.** En valorisant les compétences internes et en favorisant une meilleure répartition des missions, le service a pu gagner en cohérence, en fluidité et en efficacité au bénéfice de l'ensemble des professionnels de l'établissement.

**Cette évolution illustre également une valeur forte portée par l'EPSM 74 : celle de la mobilité interne et des opportunités de carrière.** Parce que les parcours professionnels ne sont pas figés, l'établissement veille à accompagner les évolutions, encourager les prises d'initiatives et permettre à chacun de construire un parcours en phase avec ses ambitions et ses compétences.

La restructuration du service s'est également accompagnée du recrutement de nouveaux profils motivés et engagés, venus renforcer les équipes et apporter un regard neuf sur les pratiques. **Cette complémentarité entre expériences, compétences et nouvelles énergies contribue aujourd'hui à insuffler une dynamique positive au sein de la DRH.**

Au-delà de l'organisation elle-même, cette évolution traduit une volonté forte d'amélioration pour la concrétisation à moyen terme d'**un service RH accessible et pleinement tourné vers l'accompagnement des agents et des équipes**, au service du fonctionnement et des projets de l'établissement.

# LE DUERP

## UNE DÉMARCHE STRUCTURANTE POUR LA PRÉVENTION DES RISQUES PROFESSIONNELS

En 2025, l'EPSM 74 a poursuivi un important travail d'actualisation de son Document Unique d'Évaluation des Risques Professionnels (DUERP) et de son Programme Annuel de Prévention des Risques Professionnels et d'Amélioration des Conditions de Travail (PAPRI Pact).

Au-delà de l'obligation réglementaire, **cette démarche s'inscrit pleinement dans la politique de prévention et de qualité de vie au travail portée par l'établissement.** Elle traduit une volonté forte : garantir à l'ensemble des professionnels un environnement de travail sûr, respectueux et favorable au bien-être de chacun.

**Document de référence en matière de santé et sécurité au travail, le DUERP permet d'identifier, d'analyser et de hiérarchiser les risques professionnels, qu'ils soient physiques, organisationnels ou psychosociaux, au sein de chaque unité de travail.** Il constitue un véritable levier d'amélioration continue des conditions de travail et de prévention des risques professionnels.

**Afin d'accompagner cette actualisation, l'EPSM 74 a fait appel, à l'issue d'une procédure de marché public, à la société spécialisée Prévensys.** Cette expertise externe permet de bénéficier d'un regard objectif et méthodologique sur les situations de travail observées au sein de l'établissement.

**La démarche s'est articulée autour de plusieurs temps forts.** Des visites de l'ensemble des sites ont été organisées entre octobre et novembre 2025 afin d'observer les conditions de travail et d'échanger directement avec les équipes. Ces visites ont été réalisées par un intervenant de Prévensys, accompagné lorsque cela était possible par un membre de la Formation Spécialisée en Santé, Sécurité et Conditions de Travail (F3SCT), associant ainsi les représentants du personnel à cette dynamique de prévention.

**En parallèle, un questionnaire anonyme consacré aux risques psychosociaux (RPS) a été proposé aux professionnels.** Cette consultation a permis de recueillir les ressentis et perceptions des agents concernant leurs conditions de travail et leur qualité de vie au travail, venant enrichir l'analyse globale menée sur l'établissement.

En 2026, cette démarche s'accompagne également d'**une structuration renforcée de la prévention au sein de l'établissement,** avec la nomination de **Stéphane SERRURIER, Responsable sécurité, comme conseiller de prévention auprès de la DRH, aux côtés d'Alexandra FERT, Responsable des Ressources Humaines.** Des visites régulières sont désormais organisées sur les différents sites dans une logique d'amélioration continue et de proximité avec les équipes.

L'ensemble des constats, analyses et contributions recueillis dans le cadre de cette actualisation permet d'**alimenter le PAPRI Pact, véritable feuille de route des actions de prévention et d'amélioration des conditions de travail** pour les années à venir.

# RAPPORT SOCIAL UNIQUE (RSU) 2025

## BILAN RH ET INDICATEURS CLÉS 2024

En 2025, l'EPSM 74 a réalisé son deuxième Rapport Social Unique (RSU), portant sur les données de l'année 2024. Véritable outil d'analyse et de pilotage des ressources humaines, le RSU permet d'apporter **une vision globale et objectivée de la vie de l'établissement à travers plus de 170 indicateurs réglementaires** couvrant l'emploi, le recrutement, la formation, la santé au travail, l'organisation du travail ou encore le dialogue social.

Ce rapport met en lumière plusieurs tendances structurantes pour l'établissement. Malgré un contexte marqué par les réorganisations liées à la fermeture des Voirons et des Rives du Léman en 2023, les effectifs demeurent relativement stables avec plus de 615 équivalents temps plein recensés en 2024. **La majorité des professionnels se situe dans une tranche d'âge comprise entre 25 et 55 ans, avec une moyenne d'âge de 45 ans**, témoignant d'un équilibre générationnel au sein des équipes.

Le RSU souligne également l'attractivité de l'établissement, avec **205 postes publiés en 2024 et plus de 1 235 candidatures reçues tous métiers confondus**. L'EPSM 74 poursuit par ailleurs son engagement en faveur de l'accueil et de la formation des futurs professionnels, **avec plus de 200 stagiaires accueillis sur l'année**.

**L'accompagnement des parcours professionnels constitue également un axe fort de la politique RH**. Plusieurs promotions internes ont été réalisées en 2024 dans différentes filières professionnelles, illustrant la volonté de valoriser les compétences et les évolutions de carrière au sein de l'établissement.

**En matière de formation, l'EPSM 74 maintient un investissement soutenu avec plus de 2 700 jours de formation réalisés pour le personnel non médical en 2024**, traduisant une attention constante portée au développement des compétences et à l'adaptation des pratiques professionnelles.

Le rapport met également en avant **les enjeux liés à la santé et aux conditions de travail, avec un suivi attentif des accidents du travail, des temps partiels thérapeutiques et de l'absentéisme**. Ces données viennent alimenter les démarches engagées par l'établissement en faveur de la prévention des risques professionnels et de l'amélioration continue de la qualité de vie au travail.

Enfin, **le dialogue social reste un pilier essentiel du fonctionnement institutionnel**, avec la tenue régulière des instances représentatives du personnel tout au long de l'année 2024.

À travers ce Rapport Social Unique, l'EPSM 74 confirme sa volonté de s'appuyer sur des données fiables et partagées afin d'accompagner ses politiques RH, d'anticiper les enjeux à venir et de poursuivre l'amélioration des conditions d'exercice de ses professionnels.

# FORMATION

## REDONNER DU SENS À L'ACTION MANAGÉRIALE

En 2025, 12 cadres de l'EPSM 74 issus des filières soignantes, socio-éducatives, techniques, logistiques et administratives ont participé à une formation consacrée au management hospitalier autour de la thématique : « *Comment redonner du sens à son action managériale ?* ».

Animées par Jean-Luc Stanislas (Phosphoria – L'Entreprise Médicale), ces deux journées ont permis aux participants de **partager leurs pratiques professionnelles et d'échanger autour des enjeux actuels du management à l'hôpital** à travers différents ateliers d'intelligence collective.

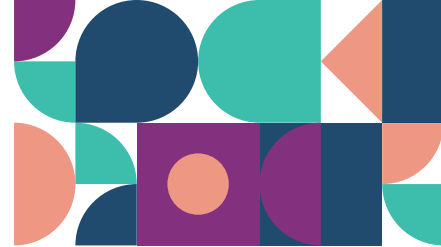
**Cette formation avait pour objectif de renforcer les compétences relationnelles et managériales des encadrants**, en travaillant notamment sur la communication au sein des équipes, la posture managériale, l'identification des forces et axes d'amélioration, ou encore la mobilisation des ressources internes face aux situations complexes et au stress.

Au-delà des apports théoriques, **cette démarche a également favorisé les échanges d'expériences entre professionnels de différents secteurs de l'établissement, contribuant ainsi à renforcer une culture managériale** commune au service des équipes et de la qualité de vie au travail.



*L'année 2025 a été marquée par une dynamique forte au sein des Ressources Humaines de l'EPSM 74, avec une volonté constante de placer l'humain au cœur de nos actions. Restructuration du service RH, développement de la mobilité interne, accompagnement des parcours professionnels, qualité de vie au travail, prévention des risques ou encore renforcement des compétences managériales : autant de démarches qui traduisent notre engagement auprès des professionnels de l'établissement. Ces projets n'auraient pu voir le jour sans l'implication des équipes, des encadrants et de l'ensemble des agents qui contribuent chaque jour à faire vivre notre institution. Plus que jamais, nous souhaitons poursuivre cette dynamique collective, au service de l'attractivité, du bien-être au travail et de la qualité de l'accompagnement proposé au sein de l'EPSM 74.*

**KARINE RENAUDIN**  
DIRECTEUR DES RESSOURCES HUMAINES ET DES AFFAIRES MÉDICALES



## ■ LES PERSONNELS

# IMMERSION AU CŒUR DES MÉTIERS DE L'EPSM 74

### « VIS MA VIE AU TRAVAIL » MIEUX SE CONNAÎTRE POUR MIEUX TRAVAILLER ENSEMBLE

Du 1<sup>er</sup> au 5 décembre 2025, l'EPSM 74 a relancé l'opération interne « Vis ma vie au travail », une initiative permettant aux professionnels de découvrir le quotidien d'un autre service, d'une autre mission ou encore d'un autre métier au sein de l'établissement.

Pendant une semaine, **16 services ont ouvert leurs portes** afin d'accueillir des collègues venus observer leurs réalités de terrain et mieux comprendre leurs missions au quotidien. Unités de soins, parcours patient, qualité, ergothérapie, cuisine, psychiatrie de liaison, Maison d'arrêt, bureau de la loi, activités sportives et culturelles ou encore Infirmière en Pratique Avancée : **cette diversité d'immersions a permis de mettre en lumière la richesse des métiers et des expertises qui composent l'EPSM 74.**

Au-delà de la découverte professionnelle, cette opération poursuit plusieurs objectifs essentiels pour la vie institutionnelle : **favoriser une meilleure compréhension du travail des autres équipes, partager les réalités et contraintes propres à chaque mission, développer une vision plus transversale de l'établissement et renforcer les liens entre professionnels.**

Très appréciée des agents, **cette démarche s'inscrit pleinement dans la politique d'attractivité et de qualité de vie au travail portée par l'établissement.** Elle contribue à renforcer la culture commune, la cohésion interne et la reconnaissance mutuelle entre les différents métiers.

Dans cette même dynamique d'ouverture, l'EPSM 74 a également proposé, le mercredi 3 décembre 2025, une après-midi de découverte des métiers ouverte au grand public.

Cette rencontre a permis aux visiteurs d'échanger directement avec les professionnels de l'établissement autour de leurs missions, de leurs parcours et des réalités du soin en santé mentale. Plusieurs ateliers métiers étaient proposés, mettant notamment à l'honneur les professions d'Infirmière en Pratique Avancée, psychologue en milieu pénitentiaire, ingénieur qualité, ergothérapeute, infirmière hygiéniste, diététicienne ou encore responsable communication.

À travers cette journée, l'EPSM 74 a réaffirmé sa volonté d'ouvrir ses portes, de mieux faire connaître ses métiers et de contribuer activement à la déstigmatisation de la santé mentale, en valorisant l'engagement et la diversité des professionnels qui œuvrent chaque jour au sein de l'établissement.



16  
SERVICES



32  
PARTICIPANTS



## LES PERSONNELS

# COHÉSION ET LIENS

### L'AMICALE DU PERSONNEL CONVIVALITÉ ET QUALITÉ DE VIE AU TRAVAIL

Tout au long de l'année 2025, l'Amicale du personnel de l'EPSM 74 a poursuivi son engagement auprès des professionnels de l'établissement en proposant de nombreuses activités culturelles, sportives, touristiques et de loisirs. Grâce au soutien financier de l'établissement, l'Amicale contribue pleinement à la qualité de vie au travail et à renforcer le sentiment d'appartenance et les échanges entre agents, au-delà des métiers et des services.

L'année a notamment été marquée par plusieurs temps forts très appréciés des agents et de leurs familles. Parmi eux, **un week-end à Paris réunissant 56 participants** autour d'un séjour culturel et convivial, **une sortie karting à Viry**, **une journée à Chamonix** ou encore **une sortie aux Fêtes du Lac d'Annecy ayant rassemblé près de 90 personnes**.

L'Amicale a également poursuivi **son importante activité de billetterie**, permettant aux agents et à leurs proches de bénéficier de tarifs avantageux pour de nombreuses activités de loisirs : cinéma, piscine, thermes, Aquaparc, Bains Bleus, Aigles du Léman ou encore Médiévales d'Andilly.

**Le Noël du personnel reste également un rendez-vous incontournable de la vie institutionnelle.** En 2025, **338 enfants d'agents de moins de 14 ans ont bénéficié d'un cadeau ou d'un bon d'achat**, tandis que le spectacle et le goûter de Noël ont une nouvelle fois rassemblé plus de 400 participants.



À travers les nombreuses activités proposées tout au long de l'année, l'Amicale favorise les rencontres entre professionnels de tous horizons et contribue à renforcer les liens entre les équipes, au-delà des métiers et des services.

L'année 2025 a une nouvelle fois été riche en propositions et en temps forts. Autant d'événements qui ont permis aux agents et à leurs familles de partager des moments conviviaux en dehors du cadre professionnel.

Portée par des valeurs de partage, de convivialité, de reconnaissance mutuelle et de respect de la diversité professionnelle, les retours sont unanimes de la part des participants, « de bons moments, de belles rencontres et vivement les prochaines propositions ».

Le bureau de l'Amicale, toujours très motivé, réserve encore de belles surprises pour 2026 tout en restant fidèle à ses valeurs associatives.

ROXANNE SONNERAT  
TRÉSORIÈRE DE L'AMICALE DU PERSONNEL DE L'EPSM 74



**273**  
**PARTICIPANTS**  
**SORTIE**



**388 CADEAUX**  
**POUR L'ARBRE**  
**DE NOËL**



**624**  
**TICKETS THERMES**  
**VENDUS**



**220**  
**ADHÉRENTS**



**1398**  
**TICKETS PISCINE**  
**VENDUS**

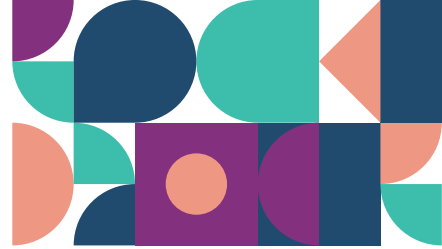


**2480**  
**TICKETS CINÉMAS**  
**VENDUS**

# ■ L'ÉTABLISSEMENT

# 03





# L'ÉTABLISSEMENT

## DONNÉES CHIFFRÉES D'ACTIVITÉ 2025

### CHIFFRES CLÉS 2025 ACTIVITÉS ET CAPACITÉS D'ACCUEIL

L'année 2025 a été marquée par **une activité soutenue et un engagement constant de l'EPSM 74** pour répondre aux besoins de santé mentale de la population du département. **Ces chiffres clés illustrent l'ampleur des services offerts et les ressources mobilisées pour assurer une prise en charge adaptée et de qualité.** Avec un bassin de population de plus de 531 000 habitants, l'EPSM 74 s'appuie sur une infrastructure robuste, comprenant à la fois des lits d'hospitalisation et un réseau étendu de structures extra-hospitalières. **Ce réseau s'articule autour de nombreuses structures de soins et d'équipes mobiles spécialisées, assurant une couverture complète des besoins en psychiatrie de l'adulte, de l'adolescent et de l'enfant.**



**531 000  
HABITANTS**



**164 LITS  
D'HOSPITALISATION**



**44 STRUCTURES  
EXTRA-HOSPITALIÈRES**



**45 MÉDECINS  
664 AGENTS  
(DONT 436  
PERSONNELS SOIGNANTS)**

## FINANCES



**RECETTES**  
**64 157 482 €**



**DÉPENSES**  
**59 785 560 €**



**RÉSULTAT**  
**4 371 922 €**



**DÉPENSES  
D'INVESTISSEMENT**  
**3 249 840 €**

## QUALITÉ ET SÉCURITÉ DES SOINS

- **148 FEI** (Fiche d'Événement Indésirable)
- **dont 2 EIGS** (Événement Indésirable Grave) **déclarés**
- **3 Retours d'Expériences** (RETEX)
- **2 Revues de Morbi Mortalité** (RMM)
- **6 revues d'Erreur Médicamenteuse** (REMED)

## HOSPITALISATION COMPLÈTE

En 2025, l'EPSM 74 a réalisé **38 973 journées**, contre 37 796 en 2024, soit près de 1 177 journées de plus (+3%).

## HOSPITALISATION PARTIELLE

En 2025, l'EPSM 74 a réalisé **11 382 journées**, contre 12 471 en 2024, soit 1 089 journée en mois (-9%).

- **10 072 en psychiatrie adulte** (-8%)
- **1 310 en psychiatrie de l'enfant et de l'adolescent** (-11%)

## ZOOM SUR 44 STRUCTURES EXTRA-HOSPITALIÈRES

### PSYCHIATRIE DE L'ENFANT ET DE L'ADOLESCENT

- 16 structures ambulatoires
- 4 points écoute jeunes
- 1 antenne de périnatalité
- 1 équipe de pédopsychiatrie de liaison
- 1 équipe mobile de périnatalité

### PSYCHIATRIE ADULTE

- 16 structures ambulatoires
- 6 équipes mobiles (EMPP, EMAS, EMGP)
- 3 psychiatries de liaison
- 1 centre départemental de réhabilitation psychosociale
- 1 USMP (Unité de Soins en Milieu Pénitentiaire)



**SOMME DES ACTES DE L'AMBULATOIRE**  
**123 276 SOIT +3%**

- En 2025, **amélioration de la réponse ambulatoire** dans un contexte d'adaptation capacitaire nécessaire en hospitalisation complète
- **Augmentation d'activité**  
+3% file active ambulatoire
- **Créneaux d'urgence en CMP**



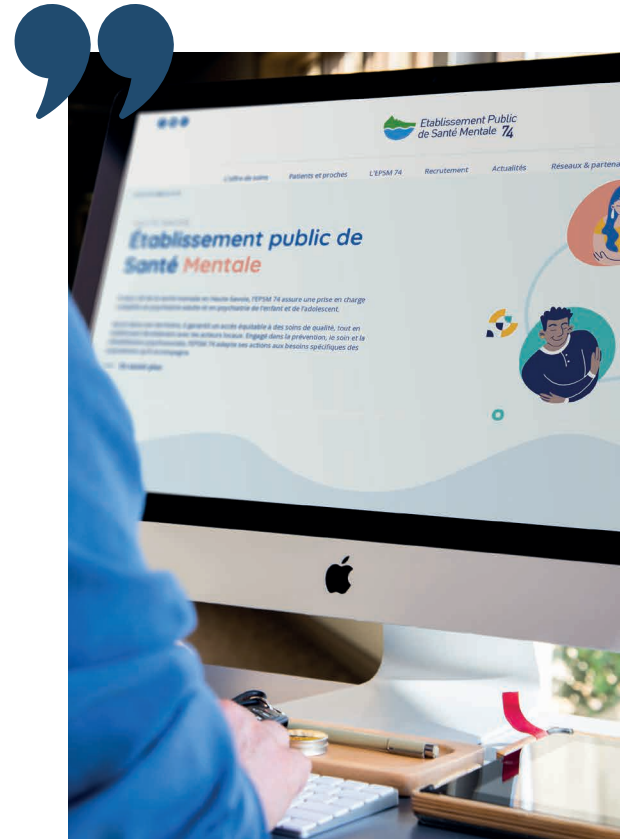
Année des 50 ans de l'EPSM 74, 2025 a été particulièrement riche en événements et nouveautés : site internet complètement repensé, organisation de colloques et conférences, participation à des manifestations locales, nationales

et internationales, événements sportifs et saison culturelle riche et éclectique.

La situation financière positive de l'établissement a permis non seulement de poursuivre et amplifier cette dynamique déjà existante, mais aussi de financer en totale autonomie un ambitieux programme d'investissement qui sera tout aussi soutenu dans les années qui viennent, de manière à offrir aux patients de l'EPSM 74 le meilleur accueil possible et au personnel des conditions d'exercice améliorées.

**BRUNO PAGLIANO**

DIRECTEUR DES AFFAIRES GÉNÉRALES ET FINANCIÈRES



## LES 50 ANS DE L'EPSM 74 UNE ANNÉE ANNIVERSAIRE TOURNÉE VERS L'OUVERTURE

En 2025, l'EPSM 74 a célébré ses 50 ans à travers plusieurs temps forts venus marquer l'histoire et l'évolution de l'établissement au service de la santé mentale.

Parmi les moments marquants de cette année anniversaire, **la célébration du 16 juin a réuni professionnels, partenaires et invités** autour d'un temps convivial et symbolique.

Le 18 septembre, **la conférence grand public d'Albert Moukheiber « Votre cerveau vous joue des tours » a également rencontré un très fort succès, rassemblant plus de 300 participants.**

Au-delà de la célébration, cette année des 50 ans a permis de **valoriser l'ouverture de l'établissement sur le territoire** et de poursuivre les actions de sensibilisation et de déstigmatisation autour de la santé mentale.



## UN NOUVEAU SITE INTERNET POUR MIEUX INFORMER ET ORIENTER

En 2025, l'EPSM 74 a finalisé la **refonte complète de son site internet** afin de proposer un outil moderne, accessible et mieux adapté aux besoins des usagers comme des professionnels.

Mis en ligne au mois de mai, **il a été pensé pour faciliter l'orientation des patients et de leurs proches**, ce nouveau site permet un accès simplifié aux informations utiles concernant les prises en charge, les consultations, les structures de soins et les démarches à effectuer.

**La refonte s'inscrit également dans une démarche d'attractivité et de recrutement**, avec des espaces dédiés aux offres d'emploi, à la découverte des métiers de l'établissement et aux témoignages de professionnels, valorisant les parcours et les engagements au sein de la fonction publique hospitalière.



+686 ABONNÉS  
LINKEDIN



+226 ABONNÉS  
FACEBOOK



21 ARTICLES  
PRESSE LOCALE

## ATTRACTIVITÉ, RAYONNEMENT ET VALORISATION DES EXPERTISES

Participation de l'EPSM 74 à plusieurs congrès, salons et événements nationaux et internationaux dans les domaines de la psychiatrie, du soin, de l'hygiène hospitalière et de la santé mentale : l'**Encéphale** à Paris, le **Salon Infirmier – Santé Expo** aux côtés du GHT Léman Mont-Blanc à Paris, les **Journées d'Étude sur le Handicap Psychique (JEHPsy)** à Charleroi en Belgique, le **Congrès mondial des infirmières francophones (SIDIIIEF)** à Lausanne en Suisse, l'**ENSEIS** d'Annecy, la **21<sup>e</sup> journée interrégionale des Unités Sanitaires en Milieu Pénitentiaire (USMP)** en partenariat avec le CHAL, le **Forum Départemental du Handicap**...



**Prix Poster Paramédical JePPRI 2025** décerné à Manon Elsens, Infirmière hygiéniste de l'EPSM 74.

Le Comité éthique de l'EPSM 74 a organisé, le 27 novembre 2025, une conférence grand public intitulée « **Garder le cap éthique en contexte de crise** », réunissant plus d'une centaine de participants au Cinéma Le Parc à La Roche-sur-Foron. À travers les interventions du **Sociologue Bruno Simon** et du **Psychiatre Édouard Leaune**, cette rencontre a permis d'interroger collectivement les enjeux éthiques du soin et de l'accompagnement dans des contextes complexes.



## L'ÉTABLISSEMENT

# LES GRANDES OPÉRATIONS DE TRAVAUX

### TRAVAUX

Le chantier majeur de l'année concerne le **démarrage des travaux de construction de la future structure de psychiatrie de l'enfant et de l'adolescent du Chablais**. Ce projet d'envergure, dont la livraison est annoncée pour septembre 2026, permettra d'améliorer les conditions d'accueil et de prise en charge des jeunes patients et de leurs familles.

Dans le même temps, l'établissement a poursuivi ses **projets de réhabilitation avec la restructuration à venir de la pédopsychiatrie de Vétraz**, nécessitant l'installation d'une structure modulaire afin de maintenir l'activité pendant les travaux.

En intra-hospitalier, **une opération de réhabilitation des chambres d'isolement** a également été engagée afin de poursuivre l'amélioration des conditions de sécurité, de confort et de prise en charge des patients. Plusieurs travaux techniques ont par ailleurs été réalisés, notamment la **réhabilitation du bâtiment UCP (Cuisine centrale)**, **l'installation d'un système de climatisation au sein de la pharmacie à usage intérieur** ou **encore l'aménagement de l'antenne de périnatalité à Bonneville**.

L'EPSM 74 poursuit également sa réflexion autour de **l'évolution de son offre immobilière** avec **plusieurs études en cours** : recherche d'**implantation pour le CMP adultes d'Évian**, **relocalisation des locaux de psychiatrie de liaison à Sallanches** suite à la demande de restitution des locaux actuels par les Hôpitaux du Pays du Mont-Blanc et lancement des **études de faisabilité pour une future structure de psychiatrie adulte à Thonon**.

Enfin, **l'établissement maintient une politique active d'entretien et de modernisation de son patrimoine avec un plan annuel de travaux courants ambitieux (150 k€)** ainsi qu'une réflexion engagée autour du développement des mobilités durables via l'implantation de nouvelles bornes de recharge électrique.



## SÉCURITÉ

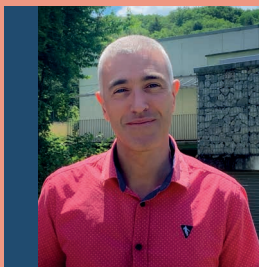
En 2025, l'EPSM 74 a poursuivi d'importants **travaux de sécurisation et de modernisation de ses installations techniques**, avec une attention particulière portée à la sécurité des patients, des professionnels et des visiteurs.

**Sur le site principal de La Roche-sur-Foron**, des travaux de mise en sécurité ont notamment permis **l'encloisonnement du hall d'accueil**, la **mise aux normes de plusieurs installations** ainsi que la levée des observations techniques formulées dans le cadre du suivi réglementaire. **Ces actions ont contribué à l'obtention d'un avis favorable d'exploitation en janvier 2026.**

L'établissement a également engagé **plusieurs opérations de modernisation de ses équipements de sécurité** devenus obsolètes, avec le **renouvellement partiel du système de vidéosurveillance** du site principal, le **lancement d'une nouvelle solution d'appel-malades** ainsi que le changement du prestataire de maintenance sécurité incendie.

Parallèlement, un **important travail de préparation a été mené autour du futur renouvellement des dispositifs PTI** (Protection du Travailleur Isolé), avec une réflexion élargie aux sites extra-hospitaliers afin de renforcer la sécurité des professionnels sur l'ensemble du territoire.

Enfin, le **contrôle d'accès des structures extra-hospitalières a été renforcé**, dans une logique d'amélioration continue de la sûreté des sites et des conditions d'exercice des équipes.



*L'année 2025 a été marquée par une dynamique importante de modernisation de nos infrastructures, de nos équipements et de nos systèmes d'information. Ces investissements traduisent une ambition forte : garantir des conditions d'accueil, de travail et de prise en charge toujours plus sûres, fonctionnelles et adaptées aux besoins des patients comme des professionnels. Qu'il s'agisse des projets immobiliers, de la sécurisation des sites, du développement numérique ou de la transition environnementale,*

*l'ensemble de ces actions prépare l'avenir de l'EPSM 74 et accompagne les évolutions de notre offre de soins à l'échelle du territoire.*

JÉRÔME REMIGEREAU  
DIRECTEUR DES RESSOURCES MATÉRIELLES ET NUMÉRIQUES

## ACHATS – LOGISTIQUE

En 2025, les services Achats et Logistique de l'EPSM 74 ont poursuivi **plusieurs actions structurantes visant à renforcer la qualité des équipements, la sécurité des organisations et l'engagement environnemental de l'établissement.**

**La campagne de maintenance préventive biomédicale** a notamment été relancée, permettant la vérification et le suivi d'environ 200 dispositifs médicaux afin de garantir leur bon fonctionnement et la sécurité des prises en charge.

**Sur le plan logistique, un nouveau marché de bionettoyage a été mis en œuvre** tandis que la démarche de **tri des déchets** a continué à se déployer sur les différents sites. Dans une logique de réduction de l'impact environnemental, **l'EPSM 74 a également développé le nettoyage des sols sans produit chimique**, sous l'impulsion de l'Équipe Opérationnelle d'Hygiène (EOH).



L'année 2025 a par ailleurs été marquée par la **réalisation du bilan réglementaire des émissions de gaz à effet de serre (BEGES)**, traduisant l'engagement de l'établissement dans une démarche de transition écologique et de responsabilité environnementale. **Dans cette continuité, un COMITÉ DU DÉVELOPPEMENT DURABLE a été créé.**

## SYSTÈME D'INFORMATION

En 2025, l'EPSM 74 a poursuivi **une importante dynamique de modernisation de son système d'information, soutenue par un plan d'investissement de près d'un million d'euros.**

L'année a notamment été marquée par la **stabilisation et le renforcement des équipes informatiques**, ainsi que par la **mise en place d'une astreinte informatique** en dehors des heures ouvrées afin d'améliorer la réactivité et la continuité du support technique.

Parmi les principales évolutions figurent le déploiement du **nouveau réseau fibre optique du GHT, l'installation d'un WIFI haut débit de dernière génération** étendu aux sites extra-hospitaliers, le **renouvellement du système de sauvegarde et la sécurisation des infrastructures informatiques.**

**Face à l'obsolescence du DPI actuel, l'EPSM 74 a également acté le déploiement du logiciel EASILY comme futur Dossier Patient Informatisé**, avec la mise en place des infrastructures techniques nécessaires à son futur déploiement.

L'année a également été marquée par la **migration vers Outlook 365**, le développement de **nouveaux équipements de visioconférence** et **l'expérimentation de la téléconsultation.**

Dans un contexte de vigilance renforcée face aux risques cyber, l'établissement a poursuivi ses **actions de cybersécurité** avec des exercices nationaux, **des actions de sensibilisation des professionnels et le renforcement des dispositifs de supervision et de protection des systèmes d'information.**



# L'ÉTABLISSEMENT

## LES PERSPECTIVES 2026

### PERSPECTIVES 2026

#### VERS DE NOUVEAUX HORIZONS POUR L'EPSM 74

L'année 2026 s'annonce riche en projets et en innovations pour l'EPSM 74, avec des initiatives qui renforceront la qualité des soins et le bien-être des patients, tout en modernisant l'organisation et les infrastructures de l'établissement.

**EASILY - DÉPLOIEMENT DU FUTUR DOSSIER PATIENT INFORMATISÉ (DPI)** : destiné à remplacer l'application CARIATIDES devenue obsolète après plus de dix années d'utilisation. Ce choix stratégique, réalisé en cohérence avec les autres établissements du GHT Léman Mont-Blanc, permettra de disposer d'un outil moderne, évolutif et adapté aux spécificités de la psychiatrie, développé en partenariat avec les Hospices Civils de Lyon. Afin d'accompagner ce projet d'envergure, l'établissement a investi dans une nouvelle infrastructure informatique à haute disponibilité et constitué une équipe projet pluridisciplinaire mobilisée depuis 2025 autour du paramétrage, de la formation et de la préparation au déploiement. Le lancement opérationnel débutera à partir de novembre 2026 avec un premier service pilote, avant une généralisation progressive à l'ensemble des sites et services de l'établissement jusqu'au printemps 2027.

**CERTIFICATION HAS 2026** : la visite de certification de la Haute Autorité de Santé (HAS), prévue du 2 au 5 juin 2026, constitue un temps fort pour l'EPSM 74. Plus qu'une échéance réglementaire, cette démarche s'inscrit dans une dynamique continue d'amélioration de la qualité et de la sécurité des soins portée par l'ensemble des professionnels.

**PASSEPORT AMBULATOIRE** : l'EPSM 74 prévoit le déploiement du passeport ambulatoire, un outil destiné à accompagner les patients suivis en psychiatrie ambulatoire. Pensé comme un support pratique et personnalisé, il vise à faciliter l'accès aux informations utiles, renforcer l'autonomie des patients et favoriser leur implication dans leur parcours de soins.

**REFONTE COMPLÈTE DU LIVRET D'ACCUEIL DES PROFESSIONNELS** : pensé comme un support plus clair, accessible et attractif, ce nouveau livret permettra de mieux accompagner les nouveaux arrivants dans la découverte de l'établissement, de ses organisations, de ses valeurs et des ressources mises à leur disposition.

**ÉVOLUTION DE L'USIP** : pour devenir l'UHCP « Unité d'Hospitalisation de Crise Psychiatrique ». Cette nouvelle organisation vise à renforcer une prise en charge graduée, individualisée et centrée sur les situations de crise psychique complexes.

**Ces perspectives témoignent de l'engagement de l'EPSM 74 à évoluer et à s'adapter aux besoins de ses patients et de ses personnels, tout en innovant pour améliorer la qualité des soins.**



## EPSM 74

530 Rue de la Patience  
74800 La Roche-sur-Foron

■ 04 50 25 43 00

[WWW.CH-EPSM74.ORG](http://WWW.CH-EPSM74.ORG)



Etablissement Public  
de Santé Mentale **74**

